

PERFIL DEMOGRÁFICO DE LA POBLACIÓN DE 60 AÑOS O MÁS PUERTO RICO

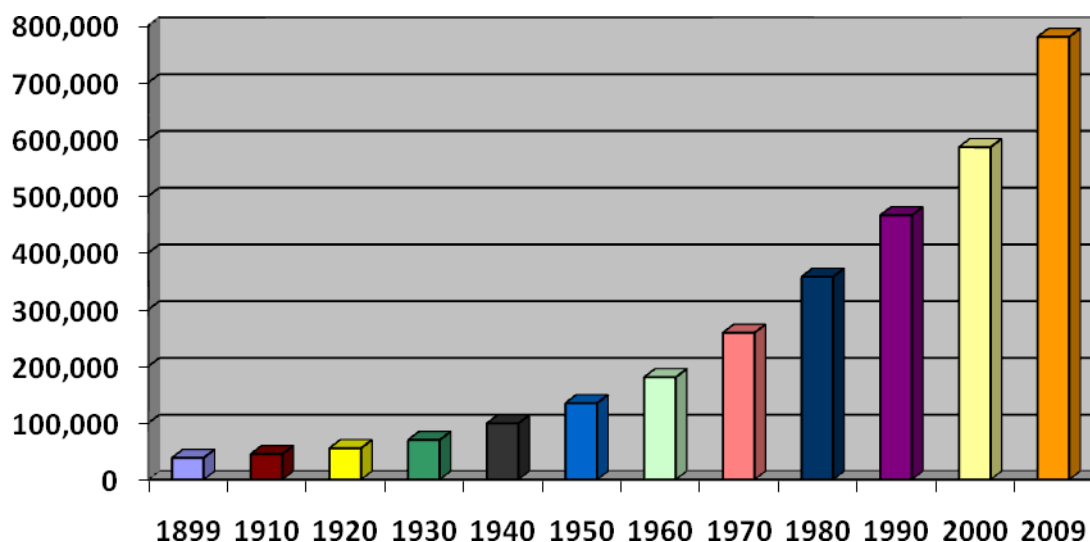
POBLACIÓN ACTUAL Y PROYECTADA

La proporción de personas de edad avanzada ha ido en incremento a través de los años, tendencia que se vincula a cambios en las variables demográficas de natalidad, mortalidad y migración. Por ejemplo, los niveles de fecundidad de la mujer puertorriqueña han ido en descenso al igual que los niveles de mortalidad de la población en general. Además, los movimientos migratorios entre Puerto Rico y el exterior, particularmente personas jóvenes emigrando al extranjero buscando nuevas oportunidades y de personas adultas que regresan a la Isla para pasar sus últimos años de vida han traído consigo cambios en la estructura de edad de la población. Por otro lado, los avances en la medicina, cambios en los hábitos alimentarios y cambios en los estilos de vida han ayudado a que el puertorriqueño de hoy en día tenga una expectativa de vida de 78 años.

Todos estos factores contribuyen al hecho de que, según el censo del año 2000, se enumeraron un total de 585,701 personas de 60 años o más. Esto representa un 15.4 por ciento de la población total de la Isla, en comparación a la proporción de personas de edad avanzada existente a principios de siglo, que era de sólo un 4.0 por ciento. Según las estimaciones para el año 2009 del Negociado Federal del Censo, la población de edad avanzada en la isla es de 780,110 personas, representando el 19.7 por ciento de la población de la isla.

El 19.7 por ciento de personas de 60 años o más en Puerto Rico es indicativo de un envejecimiento de la población considerando que un 10% o más de esta población es el punto de referencia para el comienzo de este fenómeno. Carnivali y López (1992) mencionan que cuando se analiza la trayectoria poblacional del grupo de 60 años o más (Gráfica 1) se observa que la misma sigue un aumento continuo. En el 1899 la población de 60 años o más constituía el 4 por ciento de la población general de la isla y para el 2009 representa el 19.7 por ciento.

Gráfica 1
Población de 60 Años o Más,
Puerto Rico, 1899 - 2010



Fuentes: Carnivali J y López J; Perfil demográfico de la población de 60 años o más, Puerto Rico 1990, San Juan, Puerto Rico 1992.
 Estimaciones de la Población del Negociado del Censo de los Estados Unidos, Puerto Rico.

Tabla I
Mediana de Edad en Puerto Rico desde el 1910 al 2050

Año	Mediana de Edad
1910	18.5
1920	18.4
1930	18.3
1940	19.2
1950	18.4
1960	18.5
1970	21.5
1980	24.6
1990	28.5
2000	32.1
2009	36.3
2010	36.8
2020	41.5
2030	45.8
2040	49.3
2050	52.4

Fuente: U.S. Census Bureau and Puerto Rico Planning Board

Se espera que la población de 60 años y más siga en incremento con la llegada de los “Baby Boomers”. Esto es, al finalizar la Segunda Guerra Mundial, ocurrió un fenómeno demográfico denominado como “Baby Boom” o explosión de nacimientos. Dicho fenómeno, se prolongó por dieciocho años (1946-1964), coincidiendo con el crecimiento económico post-guerra de los Estados Unidos de Norteamérica. Dicha bonanza económica redundó en un mayor número de personas casándose y teniendo hijos. Además, las personas que ya tenían hijos procrearon hijos adicionales. Estas personas han alcanzado la edad de 60 años a partir del 2006, trayendo consigo características socio-demográficas diferentes a la población vieja anterior. Tendrán mayor nivel educativo, mejores ingresos y serán mayormente del sexo femenino.

Las proyecciones realizadas por el “US Bureau of the Census” son reveladoras e indican que la tendencia de aumento en la población continuará, ya que según las proyecciones del censo para el año 2020, la población de 60 años o más representará un 25.5 por ciento de la población total de la isla. Es decir, una cuarta parte de la población será de edad avanzada. Se espera que para el año 2050, el 39.3 por ciento de la población será de edad avanzada.

Tabla II
Proyecciones de la Población de 60 Años o Más
Años 2000 – 2050
Puerto Rico

Año	Población de 60+	Población Total	Por ciento de la Población de 60+
2000	585,701	3,813,278	15.4
2006	698,358	3,927,776	17.7
2009	780,110	3,967,288	19.7
2010	805,479	3,978,702	20.2
2020	1,034,345	4,050,629	25.5
2030	1,234,970	4,031,687	30.6
2040	1,379,150	3,899,854	35.4
2050	1,447,783	3,679,836	39.3

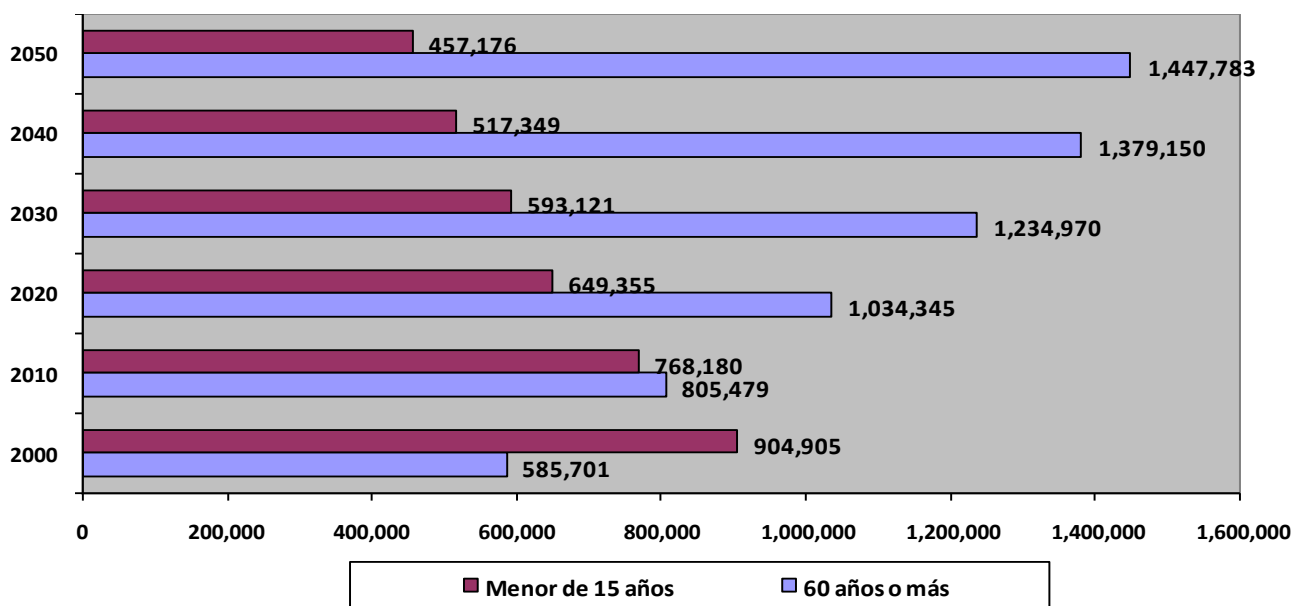
Fuente: US Bureau of the Census, International Data Base. Preparada por la Oficina de la Procuradora de las Personas de Edad Avanzada, 2009.

Tabla III
Estimaciones de la Población de 60 Años o Más por Municipios
Año 2009

Municipio	Número de Personas 60+			Pob. Total	Municipio	Número de Personas 60+			Pob. Total
	Hombres	Mujeres	Total			Hombres	Mujeres	Total	
<i>Adjuntas</i>	1,572	1,854	3,426	18,292	<i>Juncos</i>	3,010	3,877	6,887	41,681
<i>Aguada</i>	3,676	4,108	7,784	46,501	<i>Lajas</i>	3,067	3,578	6,645	28,231
<i>Aguadilla</i>	6,515	7,709	14,224	67,745	<i>Lares</i>	3,626	4,257	7,883	38,377
<i>Aguas Buenas</i>	2,930	3,332	6,262	31,898	<i>Las Marías</i>	1,088	1,261	2,349	12,379
<i>Aibonito</i>	2,235	2,827	5,062	27,164	<i>Las Piedras</i>	3,278	3,632	6,910	40,565
<i>Añasco</i>	2,805	3,254	6,059	30,489	<i>Loíza</i>	2,015	2,798	4,813	33,898
<i>Arecibo</i>	9,753	12,387	22,140	102,770	<i>Luquillo</i>	1,930	2,237	4,167	20,667
<i>Arroyo</i>	1,647	2,064	3,711	18,931	<i>Manatí</i>	4,358	2,252	6,610	50,349
<i>Barceloneta</i>	1,960	2,322	4,282	23,098	<i>Maricao</i>	556	575	1,131	6,315
<i>Barranquitas</i>	2,037	2,561	4,598	30,772	<i>Maunabo</i>	1,253	1,334	2,587	12,634
<i>Bayamón</i>	19,463	27,936	47,399	218,949	<i>Mayagüez</i>	9,417	13,036	22,453	92,156
<i>Cabo Rojo</i>	5,795	7,006	12,801	54,591	<i>Moca</i>	3,698	3,991	7,689	45,499
<i>Caguas</i>	12,749	17,719	30,468	143,274	<i>Morovis</i>	2,213	2,392	4,605	33,278
<i>Camuy</i>	3,426	4,064	7,490	40,302	<i>Naguabo</i>	2,260	2,458	4,718	24,430
<i>Canóvanas</i>	3,544	4,217	7,761	48,106	<i>Naranjito</i>	2,344	2,709	5,053	29,991
<i>Carolina</i>	17,143	24,169	41,312	187,209	<i>Orocovis</i>	1,903	2,130	4,033	25,002
<i>Cataño</i>	1,971	2,693	4,664	25,614	<i>Patillas</i>	1,989	2,144	4,133	19,981
<i>Cayey</i>	4,415	5,488	9,903	47,149	<i>Peñuelas</i>	2,160	2,328	4,488	29,949
<i>Ceiba</i>	1,481	1,754	3,235	17,675	<i>Ponce</i>	15,363	20,749	36,112	178,346
<i>Ciales</i>	1,769	1,861	3,630	20,809	<i>Quebradillas</i>	2,451	2,788	5,239	28,544
<i>Cidra</i>	3,879	4,466	8,345	49,250	<i>Rincón</i>	1,831	2,194	4,025	16,842
<i>Coamo</i>	3,252	3,952	7,204	40,073	<i>Río Grande</i>	4,932	5,915	10,847	57,239
<i>Comerío</i>	1,564	1,775	3,339	19,204	<i>Sabana Grande</i>	2,640	3,251	5,891	28,020
<i>Corozal</i>	3,141	3,552	6,693	39,223	<i>Salinas</i>	2,711	3,165	5,876	32,344
<i>Culebra</i>	261	245	506	2,156	<i>San Germán</i>	4,100	5,015	9,115	37,717
<i>Dorado</i>	3,069	3,789	6,858	36,782	<i>San Juan</i>	36,402	56,437	92,839	420,326
<i>Fajardo</i>	4,095	5,338	9,433	42,365	<i>San Lorenzo</i>	3,666	4,199	7,865	45,231
<i>Florida</i>	1,389	1,545	2,934	16,525	<i>San Sebastián</i>	5,107	5,667	10,774	48,556
<i>Guánica</i>	2,132	2,577	4,709	22,950	<i>Santa Isabel</i>	1,694	2,126	3,820	23,052
<i>Guayama</i>	3,371	4,249	7,620	45,372	<i>Toa Alta</i>	5,094	5,841	10,935	84,308
<i>Guayanilla</i>	2,084	2,445	4,529	23,752	<i>Toa Baja</i>	7,635	9,748	17,383	94,779
<i>Guaynabo</i>	9,206	13,058	22,264	103,073	<i>Trujillo Alto</i>	6,523	9,219	15,742	88,255
<i>Gurabo</i>	3,210	3,690	6,900	44,590	<i>Utua</i>	3,292	3,576	6,868	34,240
<i>Hatillo</i>	3,790	4,237	8,027	44,118	<i>Vega Alta</i>	3,177	4,076	7,253	39,893
<i>Hormigueros</i>	2,007	2,705	4,712	17,686	<i>Vega Baja</i>	5,283	6,619	11,902	65,111
<i>Humacao</i>	5,284	7,176	12,460	60,961	<i>Vieques</i>	1,051	1,289	2,340	9,311
<i>Isabela</i>	4,663	5,332	9,995	48,486	<i>Villalba</i>	2,053	2,381	4,434	30,625
<i>Jayuya</i>	1,400	1,548	2,948	18,470	<i>Yabucoa</i>	3,205	3,707	6,912	40,735
<i>Juana Díaz</i>	3,988	4,698	8,686	53,443	<i>Yauco</i>	4,220	5,191	9,411	48,615

Fuente: Negociado del Censo Federal.

Gráfica 2
Comparación entre las Poblaciones de 60 Años o Más y Menores de 15 años



Fuente: Base Internacional del Negociado Federal del Censo

RAZÓN DE MASCULINIDAD

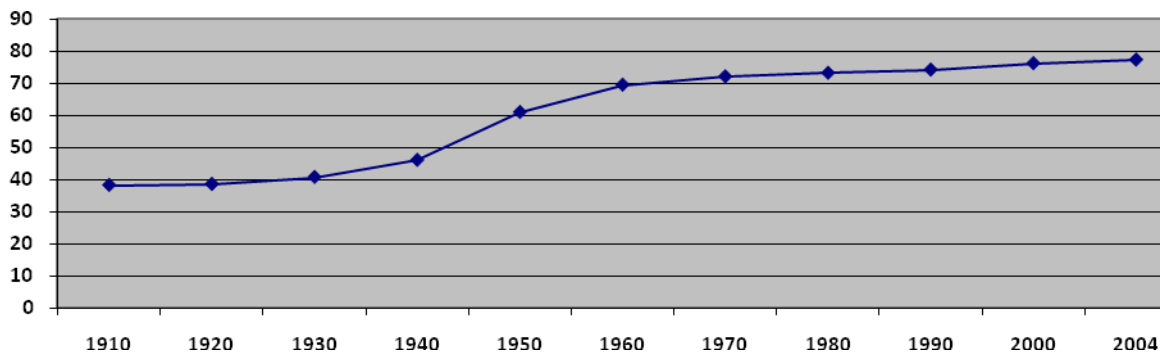
Ha quedado establecido que más de la mitad de la población de edad avanzada es del sexo femenino. Según la razón de masculinidad en Puerto Rico (número de varones por cada cien mujeres), para este grupo de edad sólo hay 77.65 hombres por cada cien mujeres (Base Internacional del Negociado del Censo, Año 2010). En comparación con el año 2000, la cantidad de hombres por cada cien mujeres ha disminuido ya que para ese año la razón fue de 80.09. Una de las explicaciones a este comportamiento es el hecho de que las mujeres tienen una expectativa de vida mayor que la del hombre debido a que los niveles de mortalidad entre las féminas son menores.

EXPECTATIVA DE VIDA DEL PUERTORRIQUEÑO

La expectativa de vida del puertorriqueño es mayor de 75 años. Para el año 2004, la expectativa de vida fue de 77.16 años aunque, por sexo refleja diferencias notables (Fuente: División de Análisis Estadístico del Departamento de Salud). Para las mujeres,

la expectativa fue de 80.90 años, mientras tanto la expectativa de los hombres fue de 73.67 años. Es decir, las mujeres tienen siete años más de expectativa de vida al nacer en comparación a la expectativa de los hombres. Entre las posibles razones a las que se puede atribuir esta diferencia en la expectativa de vida se encuentra el hecho de que el varón está expuesto durante su vida a mayores factores de riesgo, como por ejemplo: condiciones en el trabajo, hábitos de fumar y beber, muertes en accidentes y guerras. Además de tener un estilo de vida en el cual se está expuesto a menos riesgos, la mujer tiende a cuidarse más (por ejemplo, las mujeres suelen visitar al médico con más regularidad que los hombres, lo que en cierta medida puede prevenir o atender a tiempo alguna condición en la salud).

Gráfica 3
Expectativa de Vida al Nacer
Puerto Rico: 1910-2004



Fuente: División de Análisis Estadístico del Departamento de Salud

Tabla IV
Expectativa de Vida por Grupos de Edad
en la Población de Edad Avanzada, Año 2005

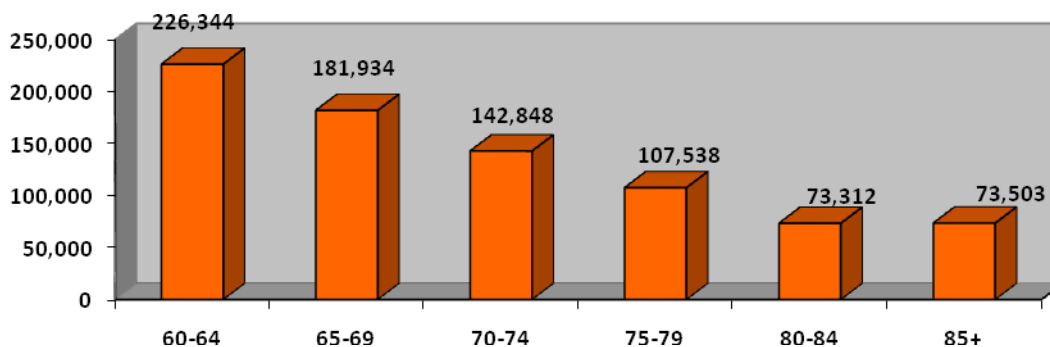
Grupos de Edad	Expectativa de Vida (Años)
60-64	23
65-69	20
70-74	16
75-79	13
80-84	10
85+	8

Fuente: Proyecto Tendenciaspr.com Estimados a partir de la metodología definida por el National Center for Health Statistics, CDC.

ESTRUCTURA DE EDAD

Al analizar la estructura de la población de edad avanzada se puede destacar que la mayor parte de la población de 60 años o más se encuentra en el grupo de edad de 60 a 64 años. A partir del 2006 este grupo ha estado aumentando a medida que los “baby boomers” llegan a la edad avanzada.

Gráfica 4
Distribución de la Población de Edad Avanzada de Acuerdo a los Grupos de Edad, Año 2010

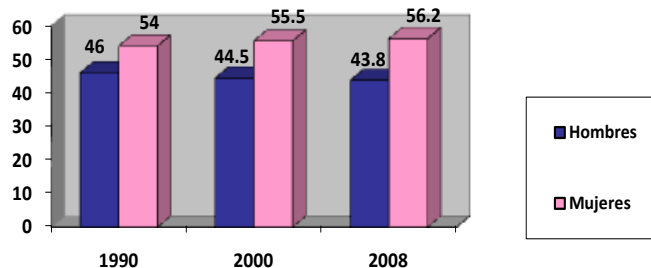


Fuente: Estimaciones de la Población, Negociado Federal del Censo, Año 2010

SEXO

En el análisis de la distribución por género se observa que según las estimaciones del Negociado Federal del Censo para el año 2009, la población de edad avanzada cuenta con 438,422 mujeres y 341,688 hombres. El por ciento de mujeres (56.2%) fue mayor al de los hombres (43.8%). En relación al año 1990, se observa una disminución en la proporción de varones y aumento en la proporción de mujeres (Gráfica 5).

Gráfica 5
Población de 60 Años o Más por Sexo
Años 1990, 2000 y 2009



Fuente: Departamento de Comercio de los Estados Unidos, Censo de Población y Vivienda de Puerto Rico, Años 1990, 2000 y 2009.

SITUACIÓN ECONÓMICA

Un 56 por ciento de la población de edad avanzada de Puerto Rico se encontraba bajo el nivel de pobreza (Censo Poblacional del Año 1990). Además, según el Censo del año 2000, un 44 por ciento de la población de 65 años o más se encontraba bajo el nivel de pobreza. Es decir, cerca de la mitad de la población de edad avanzada se encontraba en una situación económica pobre. De acuerdo a la Encuesta de la Comunidad (PRCS, por sus siglas en inglés) realizada por el Censo para el año 2009, el 39.6 por ciento de las personas de 60 años se encontraban bajo el nivel de pobreza. El ingreso promedio fue en el 1999 de \$5,887 por persona y las tasas de actividad económica reflejaban que solo un 13.5% se encontraba en el grupo trabajador, según datos del Censo del Año 2000.

La mayor fuente de ingreso para la población de 65 años o más es el Seguro Social y para el año 2009 unas 458,866 personas se beneficiaban del mismo. Además, el ingreso mensual promedio de Seguro Social es de \$730.98. Estos datos indican que gran parte de la población de edad avanzada no tiene suficientes recursos económicos para satisfacer sus necesidades básicas.

Tabla V
Número de Beneficiarios e Ingresos del Seguro Social por Municipio
entre las Personas de 65 Años o Más, Diciembre 2009

Municipio	Número de Personas 65+			Municipio	Número de Personas 65+		
	Número de Beneficiados	Cantidad de \$ que reciben todas las personas 65+	Ingreso Promedio (\$)		Número de Beneficiados	Cantidad de \$ que reciben todas las personas 65+	Ingreso Promedio (\$)
Adjuntas	2,000	\$ 1,074,000	\$ 537.00	Juncos	4,205	\$ 2,840,000	\$675.39
Aguada	4,145	\$ 2,722,000	\$ 656.69	Lajas	3,715	\$ 2,496,000	\$ 671.87
Aguadilla	7,935	\$ 5,470,000	\$ 689.35	Lares	3,925	\$ 2,141,000	\$ 545.48
Aguas Buenas	2,950	\$ 1,899,000	\$ 643.73	Las Marías	395	\$ 204,000	\$ 516.46
Aibonito	3,290	\$ 2,202,000	\$ 669.30	Las Piedras	3,685	\$ 2,524,000	\$ 684.94
Añasco	3,925	\$ 2,594,000	\$ 660.89	Loíza	1,970	\$ 1,177,000	\$ 597.46
Arecibo	14,010	\$ 9,841,000	\$ 702.43	Luquillo	2,425	\$ 1,824,000	\$ 752.16
Arroyo	2,215	\$ 1,541,000	\$ 695.71	Manatí	5,655	\$ 3,999,000	\$ 707.16
Barceloneta	2,865	\$ 1,948,000	\$ 679.93	Maricao	645	\$ 351,000	\$ 544.19
Barranquitas	2,505	\$ 1,423,000	\$ 586.06	Maunabo	1,520	\$ 965,000	\$ 634.87
Bayamón	32,825	\$25,629,000	\$ 780.78	Mayaguez	13,855	\$ 10,068,000	\$ 726.67
Cabo Rojo	7,510	\$ 5,280,000	\$ 703.06	Moca	3,740	\$ 2,233,000	\$ 597.06
Caguas	20,305	\$15,118,000	\$ 744.55	Morovis	2,795	\$ 1,650,000	\$ 590.34
Camuy	4,220	\$ 2,656,000	\$ 629.38	Naguabo	3,060	\$ 2,044,000	\$ 667.98

Municipio	Número de Personas 65+			Municipio	Número de Personas 65+		
	Número de Beneficiados	Cantidad de \$ que reciben todas las personas 65+	Ingreso Promedio (\$)		Número de Beneficiados	Cantidad de \$ que reciben todas las personas 65+	Ingreso Promedio (\$)
Canóvanas	5,295	\$ 3,698,000	\$ 698.39	Naranjito	3,190	\$ 1,990,000	\$ 623.82
Carolina	20,725	\$16,713,000	\$ 806.42	Orocovis	2,080	\$ 1,154,000	\$ 554.81
Cataño	3,740	\$ 3,133,000	\$837.70	Patillas	2,405	\$ 1,577,000	\$ 655.72
Cayey	6,565	\$ 4,625,000	\$704.49	Peñuelas	2,475	\$ 1,676,000	\$ 677.17
Ceiba	1,855	\$ 1,333,000	\$ 718.00	Ponce	21,100	\$ 15,835,000	\$ 750.47
Ciales	2,225	\$ 1,377,000	\$ 618.88	Quebradillas	3,370	\$ 2,272,000	\$ 674.18
Cidra	3,475	\$ 2,336,000	\$ 672.23	Rincón	2,215	\$ 1,525,000	\$ 688.49
Coamo	4,025	\$ 2,647,000	\$ 657.64	Río Grande	3,420	\$ 2,479,000	\$ 724.85
Comerio	1,920	\$ 1,136,000	\$ 591.67	Sabana Grande	3,715	\$ 2,494,000	\$ 671.33
Corozal	3,730	\$ 2,241,000	\$ 600.80	Salinas	2,815	\$ 1,894,000	\$ 672.82
Culebra	215	\$ 161,000	\$ 748.84	San Germán	5,060	\$ 3,453,000	\$ 682.41
Dorado	3,655	\$ 2,801,000	\$ 766.35	San Juan	64,525	\$ 56,124,000	\$ 869.80
Fajardo	5,350	\$ 3,975,000	\$ 741.82	San Lorenzo	4,390	\$ 2,909,000	\$ 662.64
Florida	1,855	\$ 1,128,000	\$ 742.99	San Sebastián	6,140	\$ 3,821,000	\$ 622.31
Guánica	2,730	\$ 1,946,000	\$ 712.82	Santa Isabel	2,450	\$ 1,692,000	\$ 690.61
Guayama	4,290	\$ 2,972,000	\$ 692.77	Toa Alta	5,255	\$ 3,765,000	\$ 716.46
Guayanilla	3,930	\$ 2,914,000	\$ 741.48	Toa Baja	10,290	\$ 7,903,000	\$ 768.03
Guaynabo	8,285	\$ 7,081,000	\$ 854.68	Trujillo Alto	6,790	\$ 5,168,000	\$ 761.12
Gurabo	4,060	\$ 2,812,000	\$ 692.61	Utuado	3,870	\$ 2,342,000	\$ 605.17
Hatillo	4,585	\$ 3,019,000	\$ 658.45	Vega Alta	6,240	\$ 4,523,000	\$ 724.84
Hormigueros	3,070	\$ 2,161,000	\$ 703.91	Vega Baja	5,155	\$ 3,662,000	\$ 710.38
Humacao	9,665	\$ 7,142,000	\$ 738.95	Vieques	1,240	\$ 866,000	\$ 698.39
Isabela	5,250	\$ 3,475,000	\$ 661.90	Villaba	2,410	\$ 1,400,000	\$ 580.91
Jayuya	1,545	\$ 889,000	\$ 575.40	Yabucoa	4,055	\$ 2,690,000	\$ 663.38
Juana Díaz	4,600	\$ 3,072,000	\$ 667.83	Yauco	5,280	\$ 3,515,000	\$ 665.72

Fuente: OASDI Beneficiaries by State and Country, 2009 – Puerto Rico

Tabla VI
Ingreso en los Hogares en donde el Jefe de Familia es una Persona de 65 Años o Más, Censo Año 2000

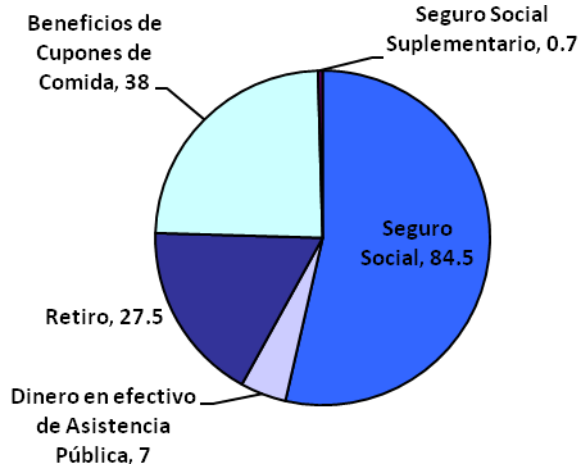
Ingresos	Jefe de Familia de 65 a 74 Años	Jefe de Familia de 75 Años o Más
Menos de \$10,000	67,879	61,820
\$10,000 a \$14,999	25,151	19,040
\$15,000 a \$19,999	17,605	11,545
\$20,000 a \$24,999	11,920	7,177
\$25,000 a \$29,999	8,614	4,902
\$30,000 a \$34,999	6,372	3,407
\$35,000 a \$39,999	4,804	2,334
\$40,000 a \$44,999	3,580	1,863
\$45,000 a \$49,999	2,510	1,175
\$50,000 a \$59,999	3,411	1,588
\$60,000 a \$74,999	2,775	1,210
\$75,000 a \$99,999	2,214	1,033
\$100,000 a \$124,999	1,113	461
\$125,000 a \$149,999	512	218
\$150,000 a \$199,999	389	278
\$200,000 o más	1,049	583

La mayoría de los hogares (203,040 hogares; 72.9%) en donde el jefe de familia es una persona de 65 años o más cuenta con un ingreso de menos de \$20,000 anuales. Por otro lado, unos 58,658 hogares pertenecen a la clase media o tienen ingresos entre \$20,000 a \$50,000.

ALGUNOS TIPOS DE INGRESOS

Para el 84.5 por ciento de las personas de edad avanzada su ingreso principal es el Seguro Social, seguido del Programa de Asistencia Nutricional (PAN) con un 38.0%.

Gráfica 6
Distribución Porcentual en Relación a los Tipos de Ingresos que Reciben las Personas de 60 Años o Más

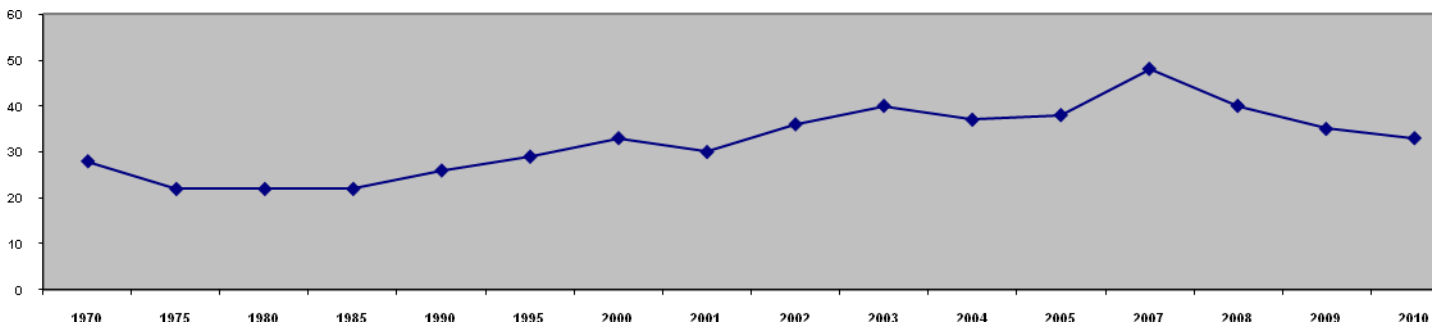


Fuente: Encuesta a la Comunidad del Negociado del Censo, Año 2009

ESTATUS LABORAL

El 12.4 por ciento de las personas de 60 años o más pertenecen a la fuerza laboral, entre las cuales el 11.6 por ciento están empleadas y un 0.8 por ciento desempleadas. Además, el 87.6 por ciento pertenece al grupo que está fuera de la fuerza laboral. Por otro lado, las personas que se encuentran fuera de la fuerza laboral se debe en la mayoría de las ocasiones a que sufren de algún tipo de incapacidad o están jubiladas. (Fuente: PRCS, Año 2009). De acuerdo a las estadísticas del Departamento del Trabajo para noviembre del 2010 aproximadamente 33 mil personas de 65 años o más estaban empleadas y 585,000 se encontraban fuera del grupo trabajador.

Gráfica 7
Personas de 65 Años o Más Empleadas: 1970 – 2009
(En miles)



Fuente: Departamento del Trabajo y Recursos Humanos, Negociado de Estadísticas del Trabajo

ZONA DE RESIDENCIA

Según el Censo del año 2000, más de la mitad 313,720 (53%) de las personas de 60 años o más vivían en la zona urbana de Puerto Rico, mientras que 271,981 (47%) vivían en la zona rural. Aunque la mayor parte de las personas de edad avanzada vive en lo denominado zona urbana, el sector de población rural es de suma importancia. Esto se debe a que la población rural, generalmente, tiene una mayor probabilidad de tener problemas de acceso a servicios tales como: salud, transportación, nutrición, entre otros y que son necesarios para una mejor calidad de vida.

Gráfica 8
Población de 60 Años o Más por Zona de Residencia, Censo Año 2000



Fuente: Departamento de Comercio de los Estados Unidos, Censo de Población y Vivienda de Puerto Rico, Año 2000.

Según el Censo del año 2000 residían en los municipios del área metropolitana o cercanos a ésta (Bayamón, Carolina, Guaynabo, San Juan, Trujillo Alto, Toa Baja y Caguas) más de la tercera parte de la población de 60 años o más. Esto equivale al 36.5 por ciento o 214,110 personas.

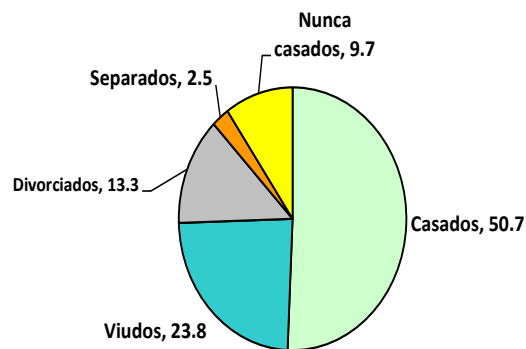
Tabla VII
Población de 60 Años o Más por Municipio de acuerdo a la Zona de Residencia
Censo Año 2000

Municipio	Población 60+ en Zona Urbana	Población 60+ en Zona Rural	Municipio	Población 60+ en Zona Urbana	Población 60+ en Zona Rural
Adjuntas	874	1,855	Juncos	1,483	3,456
Aguada	862	4,359	Lajas	1,035	3,599
Aguadilla	3,417	7,033	Lares	1,277	3,990
Aguas Buenas	798	3,272	Las Marías	159	1,358
Aibonito	1,635	2,245	Las Piedras	826	3,578
Añasco	1,185	3,017	Loíza	522	2,755
Arecibo	9,526	8,055	Luquillo	1,080	1,945
Arroyo	1,173	1,547	Manatí	3,109	3,926
Barceloneta	756	2,539	Maricao	225	623
Barranquitas	503	2,759	Maunabo	369	1,577
Bayamón	29,807	8,665	Mayaguez	14,941	3,084
Cabo Rojo	2,431	6,518	Moca	860	4,065
Caguas	18,130	4,373	Morovis	393	3,028
Camuy	881	4,100	Naguabo	838	2,854
Canóvanas	1,209	4,231	Naranjito	377	3,327
Carolina	27,708	2,543	Orocovis	177	2,835
Cataño	4,065	0	Patillas	644	2,425
Cayey	3,906	3,472	Peñuelas	851	2,225
Ceiba	1,031	1,255	Ponce	25,774	3,628
Ciales	601	2,100	Quebradillas	904	2,660
Cidra	908	4,263	Rincón	321	2,307
Coamo	2,209	3,165	Río Grande	1,939	5,206
Comerio	716	1,912	Sabana Grande	1,647	2,588
Corozal	1,564	3,148	Salinas	1,082	3,296
Culebra	215	114	San Germán	2,540	4,112
Dorado	1,868	2,731	San Juan	81,216	1,902
Fajardo	5,908	1,260	San Lorenzo	1,575	4,181
Florida	784	831	San Sebastián	2,432	5,217
Guánica	1,771	1,649	Santa Isabel	1,048	1,772
Guayama	3,457	2,494	Toa Alta	697	5,546
Guayanilla	1,048	2,365	Toa Baja	309	12,322
Guaynabo	13,464	3,237	Trujillo Alto	6,658	3,090
Gurabo	1,394	3,209	Utuado	1,686	3,892
Hatillo	918	4,729	Vega Alta	1,877	3,288
Hormigueros	2,826	568	Vega Baja	4,337	4,548
Humacao	3,720	5,001	Vieques	494	1,275
Isabela	2,321	4,868	Villaba	657	2,426
Jayuya	624	1,448	Yabucoa	1,258	3,864
Juana Díaz	1,765	4,544	Yauco	3,066	3,796

ESTADO CIVIL

Según la Encuesta de la Comunidad realizada por el Negociado del Censo en Puerto Rico en el 2009, la gran mayoría de las personas de 60 años o más en Puerto Rico están casadas (50.7%) o viudas (23.8%).

Gráfica 9
Distribución Porcentual de Acuerdo al Estado Civil de las Personas de 60 Años o Más

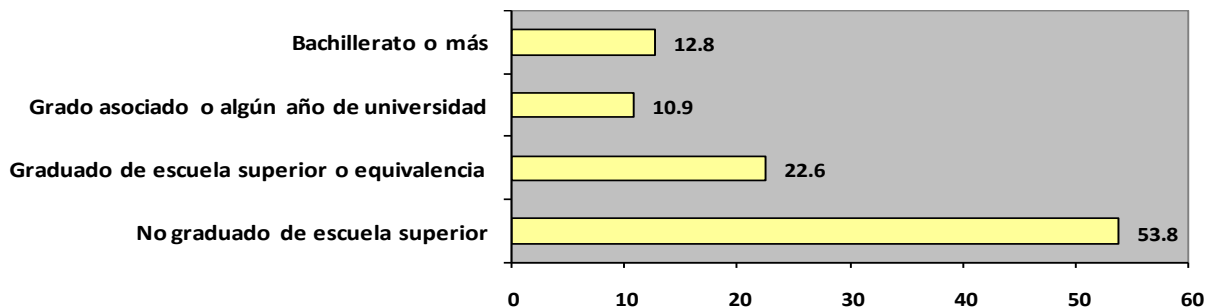


Fuente: Encuesta de la Comunidad del Negociado del Censo, Año 2009.

NIVEL DE ESCOLARIDAD

Más de la mitad de las personas de 60 años o más no se han graduado de cuarto año de escuela superior (53.8%), por otro lado, el 22.6 por ciento se graduaron de la escuela superior o lograron su equivalencia.

Gráfica 10
Distribución Porcentual de acuerdo al Nivel de Escolaridad De las Personas de 60 Años o Más

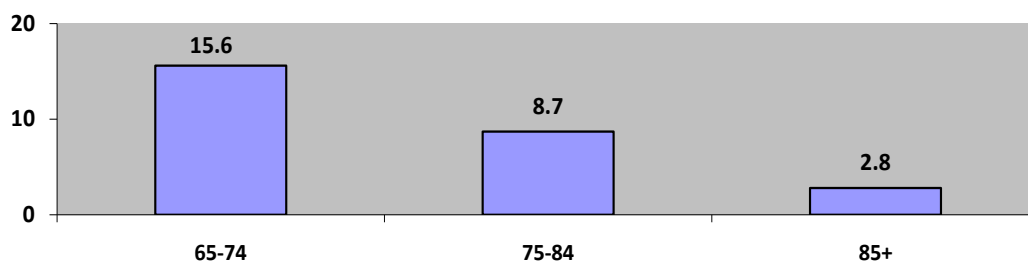


Fuente: Encuesta de la Comunidad del Negociado del Censo, Año 2009.

ESTRUCTURA DEL HOGAR

El grupo de personas de 60 años o más, según la Encuesta a la Comunidad realizada por el Negociado del Censo para el 2009 indica que el 64.4 por ciento de los hogares en donde reside una persona de edad avanzada son hogares de familia. Entre los hogares de familia el 43.3 por ciento se componen de parejas casadas y el 17.0 por ciento por mujeres de edad avanzada como jefas de familia, ya que no cuentan con un esposo presente. Un hogar de familia se define como aquel en que habitan dos o más personas relacionadas entre sí por lazos de sangre, adopción o matrimonio. Por otro lado, el 35.6 por ciento de la población de 60 años o más residía en hogares no de familia, lo que significa que reside solo en un hogar o comparte el hogar con una o más personas no relacionadas entre sí. En este grupo se destacan los que viven solos que representan el 33.2% de los hogares no de familia.

Gráfica 11
Edad del Jefe de Familia de 65 Años o Más



Fuente: Encuesta de la Comunidad del Negociado del Censo, Año 2008.

Según el Censo del año 2000, el 2.5 por ciento de la población de edad avanzada habitaba en alojamientos de grupo. De las personas ubicadas en alojamiento de grupo, hay 7,035 personas en instituciones tales como: instituciones de corrección, hogares de convalecencia, hospitales, pabellones y hospicios para personas con enfermedades crónicas, hospitales o pabellones para enfermos mentales y otras instituciones. Las otras 3,509 personas viven en otros alojamientos de grupo no en instituciones.

CARACTERÍSTICAS SELECCIONADAS DE LAS RESIDENCIAS DE LAS PERSONAS DE 60 AÑOS O MÁS

El 84.4 por ciento de los hogares en donde reside una persona de edad avanzada es la persona de 60 años o más el dueño de la residencia. Por otro lado, el 8.3 por ciento de las viviendas no cuentan con el servicio telefónico. En relación a la mediana del valor de la propiedad en donde reside una persona de 60 años o más es \$115,000.00 con un pago hipotecario mensual de \$724.00. Para los hogares en donde se paga la renta, la mediana del pago mensual de arrendamiento es de \$321.00.

CAUSAS DE MUERTE

Durante el año 2006 ocurrieron 21,610 defunciones entre la población de edad avanzada. Dentro de las primeras tres (3) causas de muerte para este sector poblacional se encuentran: Enfermedades del Corazón (4,998 muertes), Tumores Malignos (3,209 muertes) y Diabetes Mellitus (1,558 muertes).

Tabla VIII
Principales Cinco Causas de Muerte en las Personas de 60 Años o Más
por Grupos de Edad, Año 2006

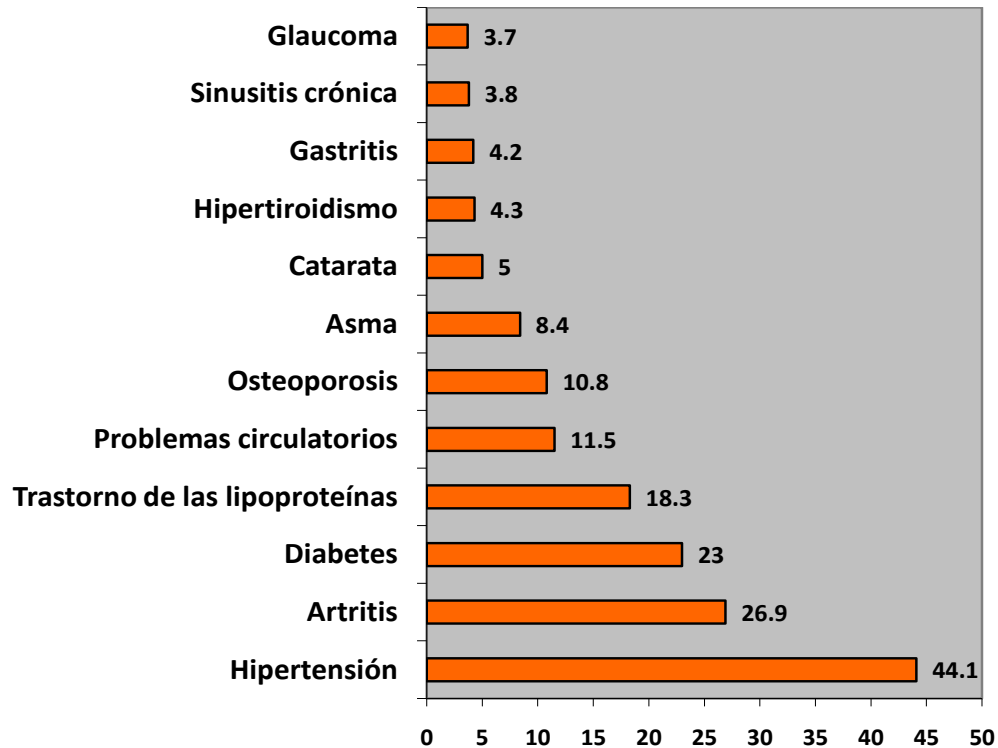
Principales 5 Causas de Muerte por grupos de edad	60-64	65-69	70-74	75-79	80-84	85+	Total
Enfermedades del corazón	438	543	678	746	912	1,681	4,998
Tumores malignos	427	483	544	533	585	637	3,209
Diabetes Mellitus	201	226	254	285	254	338	1,558
Neumonía e Influenza	70	91	124	190	256	555	1,286
Enfermedades Cerebrovasculares	81	78	130	132	216	355	992
Enf. Pulmonar Crónica	68	60	106	121	189	438	982

Fuente: Informe Anual de Estadísticas Vitales de Puerto Rico, Año 2006,
Departamento de Salud, SAPEESI, División de Estadísticas, San Juan, Puerto Rico.

PRINCIPALES CONDICIONES DE SALUD

Las principales condiciones de salud que padecen las personas de 65 años o más son la hipertensión (44.1%), la artritis (26.9%) y la diabetes (23%).

Gráfica 12
Por cientos de las Principales Condiciones de Salud
en la Población de 65 Años o Más, Puerto Rico, 2004

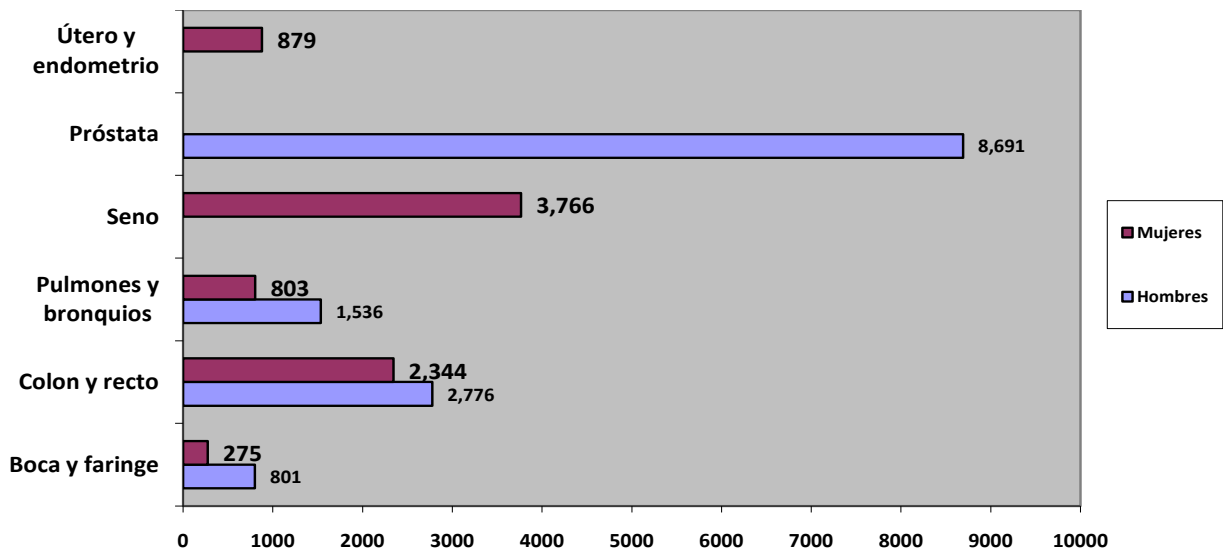


Fuente: Estudio Continuo de Salud para los Municipios de Puerto Rico, Año 2004.

INCIDENCIA DE CÁNCER EN LAS PERSONAS DE EDAD AVANZADA, 1999-2003

Durante el periodo de 1999 al 2009 se reportaron en Puerto Rico 34,386 casos nuevos de cáncer entre la población de 60 años o más. Esto representa el 66.7 por ciento de los nuevos casos de cáncer reportados entre toda la población (Fuente: Registro de cáncer de Puerto Rico, Departamento de Salud).

Gráfica 13
Número de Casos Nuevos Reportados de Cáncer entre la Población de Edad Avanzada por Género y por Tipo de Cáncer, Años 1999-2003



Fuente: Registro de cáncer de Puerto Rico, Departamento de Salud

COSTO DE TRATAMIENTO DE LAS TRES PRINCIPALES CONDICIONES DE SALUD EN LA POBLACIÓN DE EDAD AVANZADA

Según los datos de la Administración de Seguros de Salud (ASES) para el año fiscal 2006 - 2007 unas 163,030 personas de edad avanzada fueron atendidas por su condición de diabetes. Estas personas recibieron 420,022 servicios médicos que costaron \$14,837,949.84. Por otro lado, unas 1,441 personas fueron atendidas por su condición de hipertensión lo que representó un total de 3,233 servicios que costaron \$947,265.37. Por último, unas 63 personas fueron atendidas por su condición de artritis lo que representaron 84 servicios que costaron \$3,140.70.

SALUD MENTAL

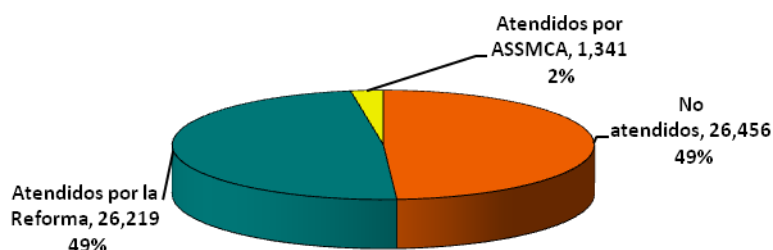
A continuación se mencionan las tres condiciones de salud mental atendidas con mayor frecuencia en la población de 60 años o más:

Tabla IX
Condiciones de Salud Mental de Mayor Prevalencia en la Población de Edad Avanzada que tiene el Seguro de Salud del Gobierno (La Reforma) Año 2006

Condición	Intervalo de Edad	Número de Pacientes Atendidos	Número de Servicios Ofrecidos
Psicosis Depresiva Recurrente No Especificada	60-95	2,553	5,120
Psicosis Depresiva Recurrente Severa	60-109	2,469	4,985
Psicosis Depresiva Recurrente Moderada	60-99	2,134	4,354

Fuente: División de Evaluación y Análisis Estadístico de la Administración de Seguros de Salud (ASES), Año 2006.

Gráfica 14
Población Estimada de Personas de 65 Años o Más que padecen de un Trastorno Psiquiátrico en Relación al Servicio que han Recibido, Estimados basados en el Censo del Año 2000



Fuente: Análisis de la Salud de Puerto Rico, Salud Mental, Página de Internet: www.tendenciaspr.com

Tabla X
Distribución Porcentual de las Personas de 60 Años o Más con Diagnóstico de Depresión

60 - 64	65 – 74	75 o más	Total
27.2	19	13.8	19.7

Fuente: Proyecto PREHCO, 2002-2003

VIH/SIDA

Hasta el 30 de noviembre del 2010, unas 1,514 personas de edad avanzada han sido diagnosticadas con VIH/SIDA. De éstas 1,071 han fallecido.

Tabla XI
Número de Casos por Categoría de Transmisión en la Población de 60 Años o Más diagnosticadas con VIH/SIDA

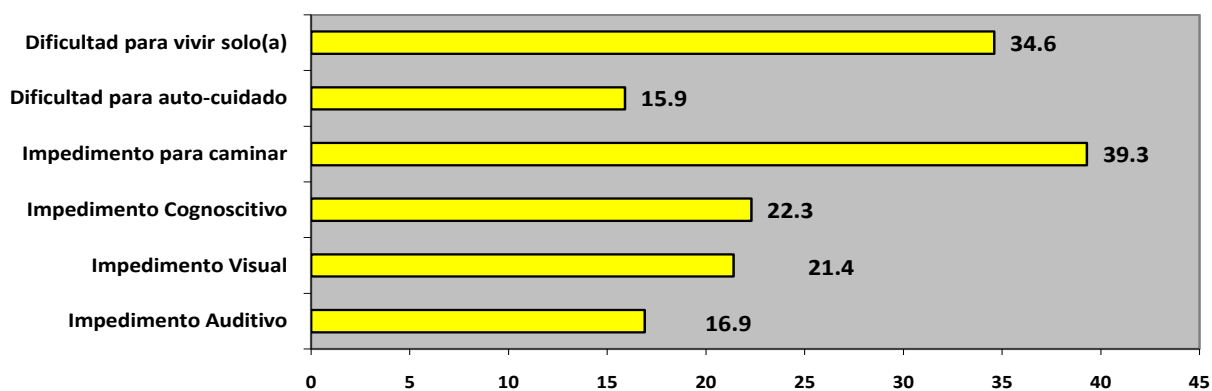
Categoría	Ambos Géneros	Hombres	Mujeres
Contacto homosexual (Hombre a Hombre)	272	272	-
Uso de drogas inyectables	186	158	28
Contacto homosexual (Hombre a Hombre) y Uso de drogas inyectables	31	31	-
Hemofilia/Desorden de la coagulación	5	3	2
Contacto Heterosexual	930	672	258
Transfusión de sangre, sus componentes u otros tejidos	34	21	13
Factor de riesgo no identificado	8	5	3
Factor de riesgo no reportado	48	37	11

Fuente: Programa de Vigilancia HIV/SIDA, Departamento de Salud, Año 2010

POBLACIÓN EDAD AVANZADA NO INSTITUCIONALIZADA CON IMPEDIMENTO

Según la Encuesta de la Comunidad en Puerto Rico (PRCS) para el año 2009 el 50.3 por ciento de las personas de 60 años o más tiene algún impedimento.

Gráfica 15
Por ciento de Personas de 65 Años o Más que Reportan tener Algún Impedimento



Fuente: Negociado del Censo, PRCS 2008

PLANES MÉDICOS

Los planes médicos más utilizados por las personas de edad avanzada son el Medicare (71.5%) y la Reforma (15.4%).

Tabla XII
Por ciento de Personas de 65 Años o Más de Acuerdo al Plan Médico

Grupo de Edad	No tiene plan médico	Plan del Gobierno (Reforma)	Privado	Medicare
65 - 79	2.4	13.9	11.9	71.8
80 o más	3	16.9	8.8	71.3

Fuente: Estudio Continuo de Salud para los Municipios de Puerto Rico, Año 2004

Tabla XIII
Asegurados con el Plan de Salud del Gobierno (La Reforma) de 60 Años o Más por Grupos de Edad, Año 2007

GRUPO DE EDAD	TOTAL DE ASEGURADOS
60 – 64	77,063
65 – 69	59,996
70 – 74	47,493
75 – 84	60,824
85 – 94	22,754
95+	2,676
TOTAL	270,806

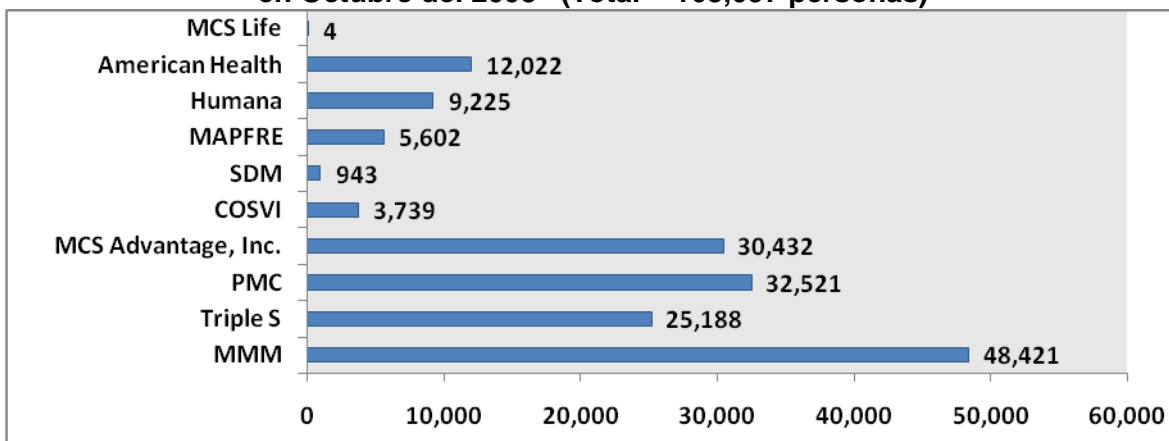
Fuente: Administración de Seguros de Salud (ASES), Oficina de Planificación y Asuntos Clínicos, División de Evaluación y Análisis, Año 2007

Tabla XIV
Asegurados con el Plan de Salud del Gobierno (La Reforma) de 60 Años o Más por Regiones, Año 2007

REGIÓN	TOTAL DE ASEGURADOS
Este	41,516
Metro-Norte	36,634
Norte	42,853
Noreste	26,918
San Juan	17,677
Sureste	30,075
Suroeste	25,167
Oeste	49,969
TOTAL	270,806

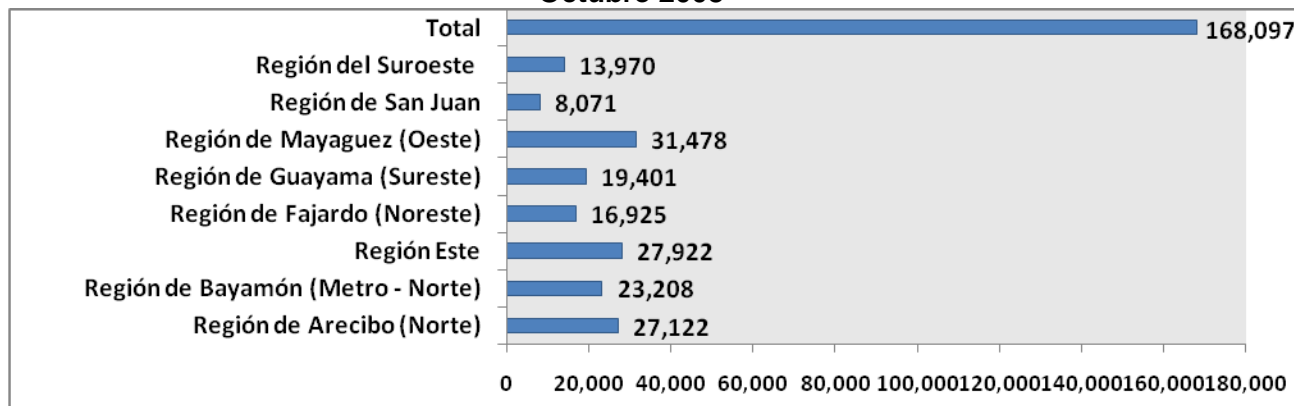
Fuente: Administración de Seguros de Salud (ASES), Oficina de Planificación y Asuntos Clínicos, División de Evaluación y Análisis, Año 2007

Gráfica 16
Número de Personas de acuerdo al Plan Médico que tienen en Octubre del 2008 (Total = 168,097 personas)



Fuente: Programa de Medicaid.

Gráfica 17
Número de Personas que tienen Medicare Platino por Regiones Octubre 2008

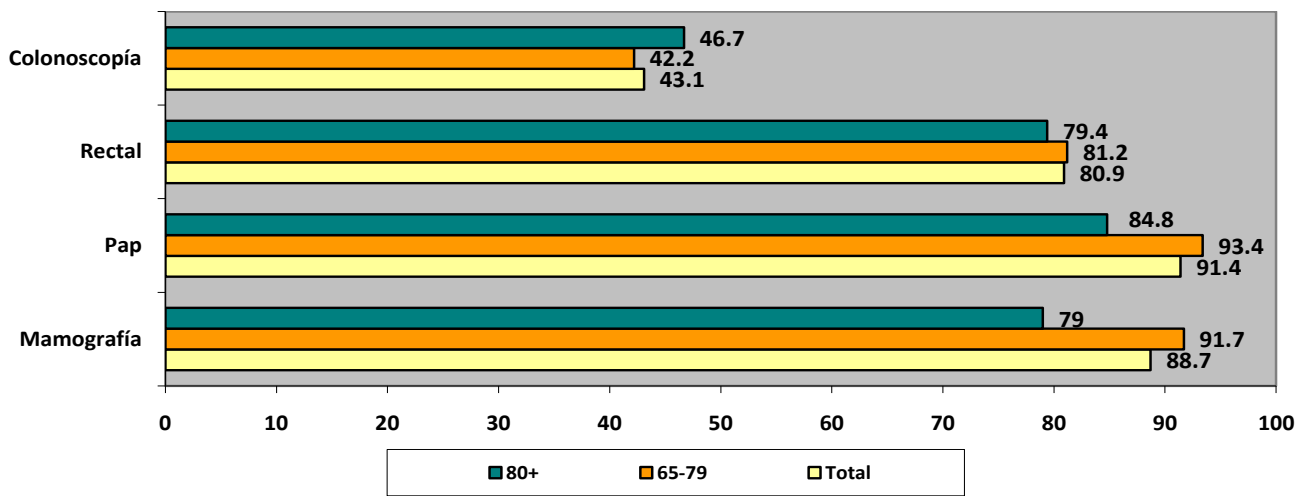


Fuente: Programa de Medicaid.

UTILIZACIÓN DE LOS SERVICIOS DE SALUD

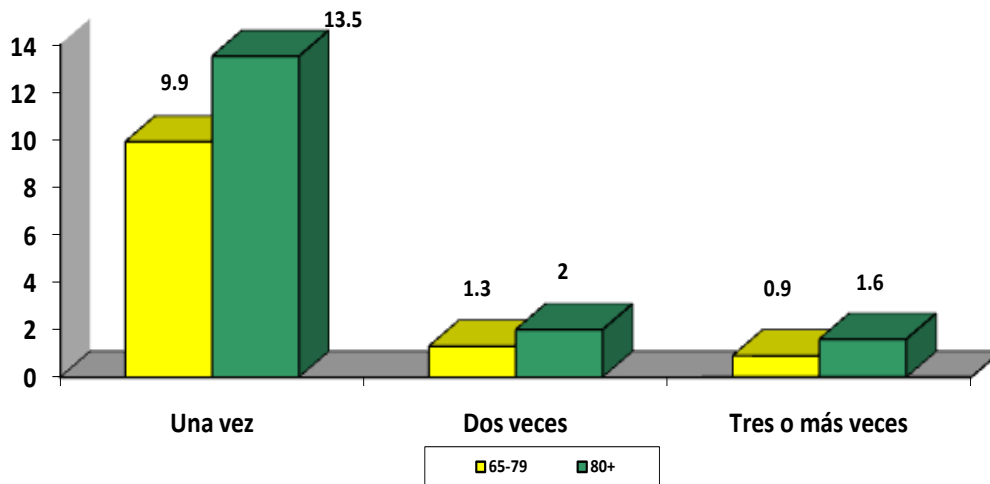
Las personas de 65 años o más realizan un promedio de 7.8 visitas al médico anualmente (Estudio Continuo de Salud, Año 2004). Por otro lado, las principales pruebas de cernimiento que se realizan las personas de edad avanzada son el papanicolao (91.4%) y las mamografías (88.7%), mostrando que las mujeres se realizan más pruebas de cernimiento que los hombres.

Gráfica 18
Por ciento de Personas de 65 Años o Más que se han hecho una Prueba de Cernimiento



Fuente: Behavioral Risk Factor Surveillance System (BRFSS, 2004)

Gráfica 19
Por ciento de la Población que ha Estado Hospitalizada Durante los Últimos 12 Meses Según el Número de Hospitalizaciones



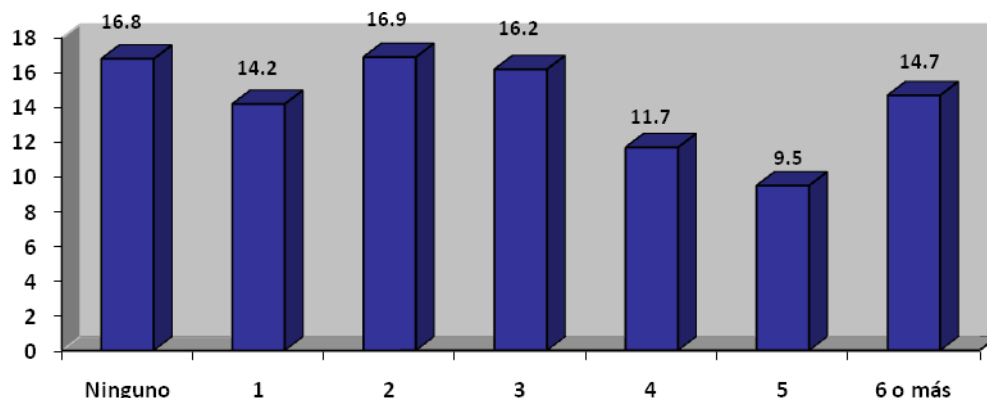
Fuente: Estudio Continuo de Salud para los Municipios de Puerto Rico, 2004

El 17.1 por ciento de las personas de 80 años o más y el 12.1 por ciento de las personas de 65 a 79 años han estado hospitalizadas durante los doce meses antes a la encuesta.

MEDICAMENTOS

Más de la mitad (52.1%) de las personas de 60 años o más toman tres o más medicamentos.

Gráfica 20
Distribución Porcentual en Relación al Número de Medicamentos que toman las Personas de 60 Años o Más



Fuente: Proyecto PREHCO, 2002-2003

VIOLENCIA DOMÉSTICA

Durante el 2010 unas 377 personas de 60 años o más fueron víctimas de violencia doméstica. Esto representa el 2 por ciento de las víctimas.

Tabla XV
Número de Personas de 60 Años o Más que son Víctimas de Violencia Doméstica por Género, Año 2010

Grupo de Edad	Mujeres	Hombres	Total
60 – 64	142	43	185
65+	130	62	192
Total	272	105	377

Fuente: División de Estadísticas de la Policía de Puerto Rico.

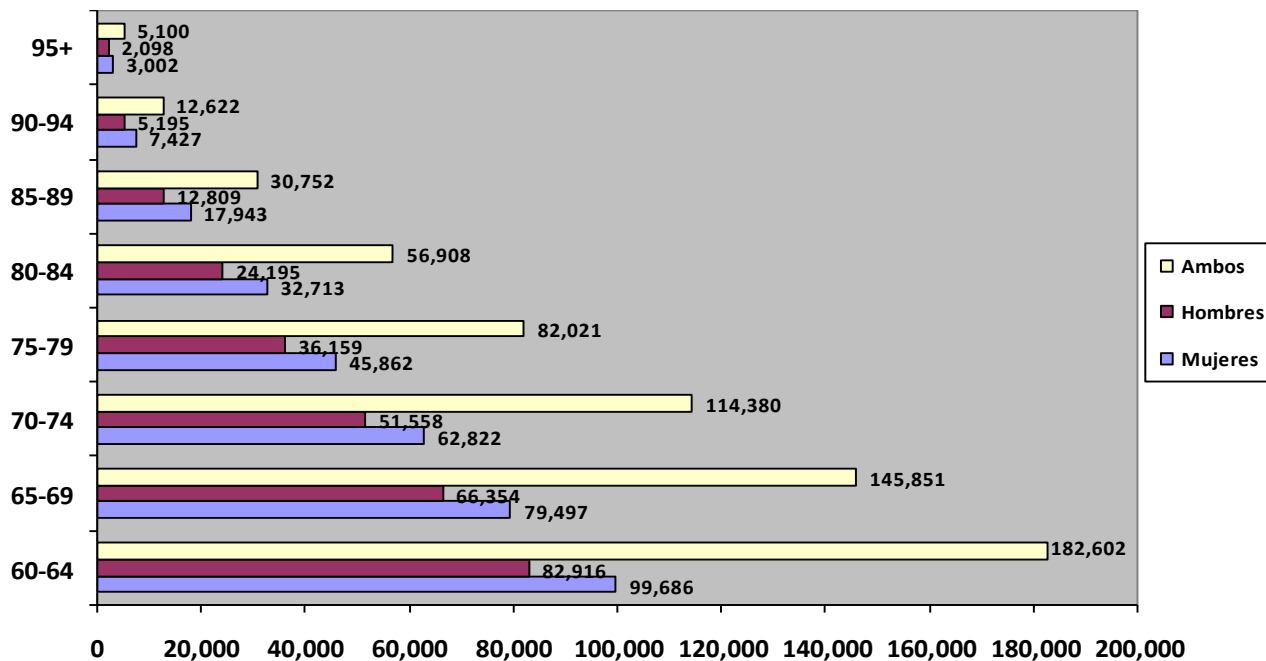
MUERTES VIOLENTAS

Según la División de Estadísticas de la Policía de Puerto Rico el 2.6 por ciento (n = 26) de las víctimas de homicidios en el 2010 eran personas de 60 años o más. Por otro lado, el 28.7 por ciento de las personas que cometieron suicidio en el 2009 tenían 60 años o más.

PERSONAS INSCRITAS PARA VOTAR

El 84.4 por ciento de las personas de edad avanzada se inscribieron para votar en las elecciones del 2008. Estas personas representan el 25.6 por ciento de todas las personas inscritas.

Gráfica 21
Personas de 60 Años o Más Inscritas para Votar en las Elecciones de Noviembre del 2008



ABUELOS CUIDANDO NIETOS

La realidad actual de los puertorriqueños ha hecho que cada vez más abuelos estén a cargo de sus nietos. Según la Encuesta de la Comunidad del 2008 realizada por el Negociado del Censo el 7.7 por ciento de los abuelos viven con nietos menores de 18 años, entre éstos el 3.1 por ciento son las personas responsables por esos menores.

Tabla XVI
Tiempo que el Abuelo es Responsable de su Nieto

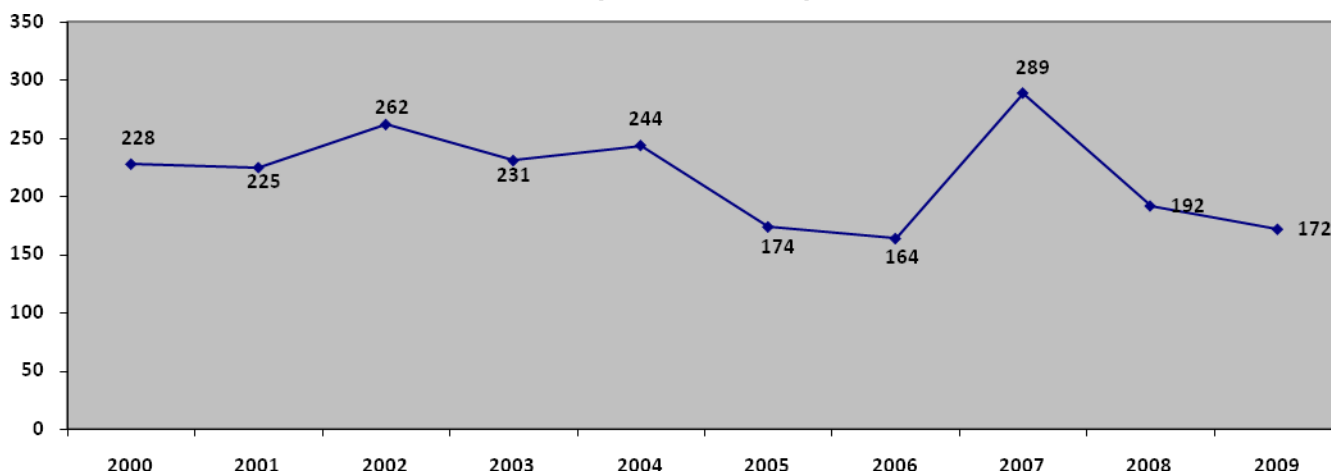
Tiempo	Número de Abuelos
Menos de un año	10,734
1 – 2 años	13,729
3 – 4 años	7,085
5 años o más	25,946

En relación a la edad de los menores cuyos abuelos son responsables de ellos el 45 por ciento tiene seis años o menos, un 28.7 por ciento está entre las edades de seis a once años y el 26.3 por ciento tiene de doce a diecisiete años. Por otro lado, el 57.3 por ciento de los abuelos son mujeres y el 64.7 por ciento están casados. Además, el 18.3 por ciento de los abuelos que viven con sus nietos se encuentran dentro de la fuerza laboral y un 40.8 por ciento de los abuelos indican tener algún tipo de impedimento. En relación al nivel de pobreza, el 52.6 por ciento de los abuelos informó que en los pasados doce meses su ingreso ha estado bajo el nivel de pobreza.

DISCRIMEN POR EDAD

Según las estadísticas de la Unidad de Antidiscrimen del Departamento del Trabajo en el 2009 unas 172 personas presentaron querellas de discrimen en el trabajo por razón de edad.

Gráfica 22
Número de Querellas Recibidas por Discrimen por Razón de Edad



Fuente: Unidad Antidiscrimen del Departamento del Trabajo y Recursos Humanos

DEAMBULANTES

De acuerdo al conteo de deambulantes y personas sin hogar realizado por el Departamento de la Familia para el 2007 el 18.2 por ciento tenía 55 años o más. De éstos el 82.3 por ciento eran hombres, un 15.7 por ciento mujeres y el 2% no especificó su género.

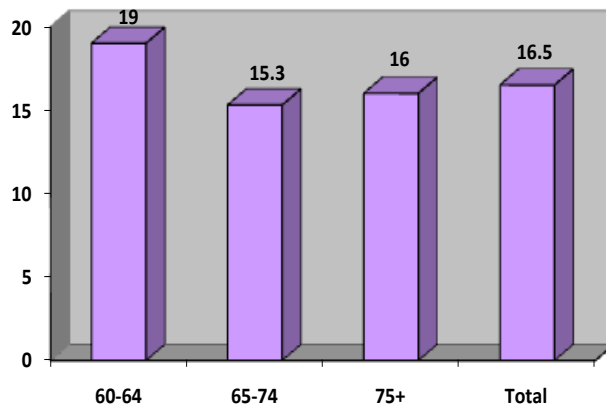
VETERANOS

Según la Encuesta de la Comunidad del Negociado del Censo para el 2009, el 9.8 por ciento de los veteranos de las fuerzas armadas tienen 60 años o más.

MALTRATO

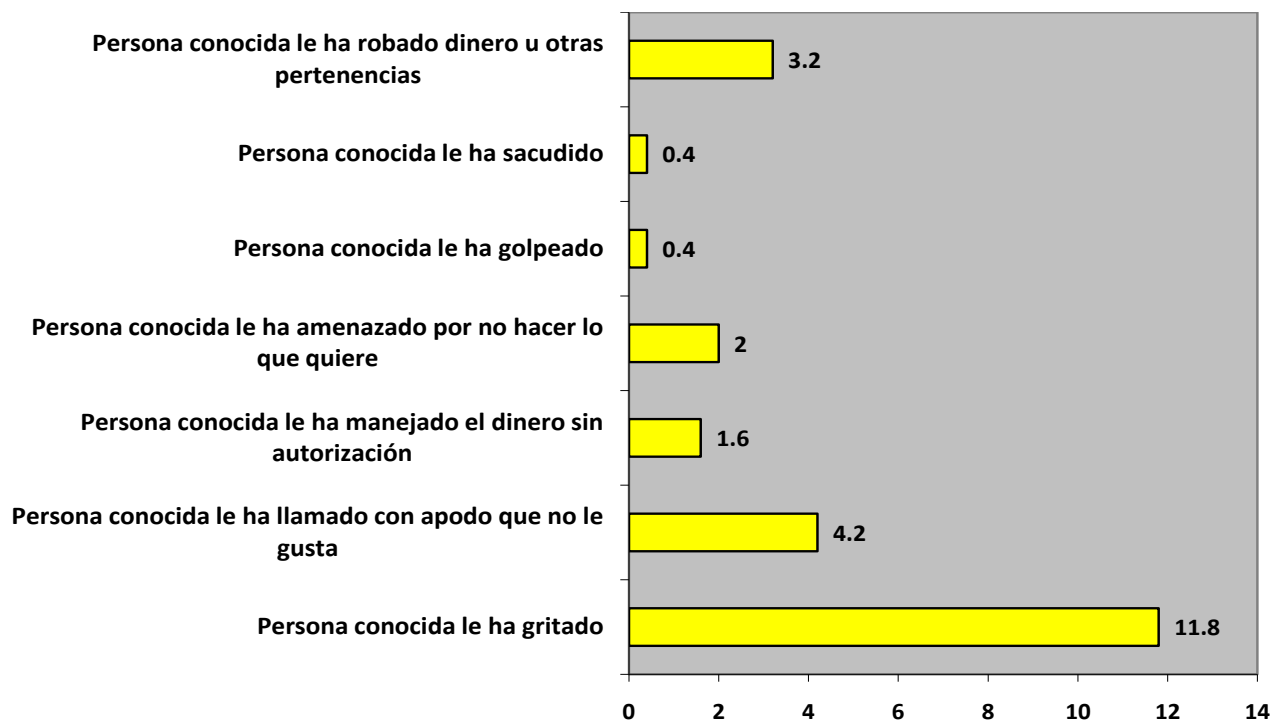
Según el estudio PREHCO (Puerto Rican Elderly Health Conditions) realizado en el 2003 por el Recinto de Ciencias Médicas en colaboración con la Universidad de Madison-Wisconsin, el 16.5 por ciento de las personas de 60 años o más han sufrido de algún tipo de maltrato, siendo las víctimas principales las mujeres con un 17.9 por ciento en comparación a los hombres con un 14.3 por ciento. Por otro lado, el grupo de edad que más reportó haber sufrido de algún tipo de maltrato fue el de 60 a 64 años con un 19 por ciento.

Gráfica 23
Distribución Porcentual de las Personas de 60 Años o Más según el Hecho de haber Recibido Maltrato (Proyecto PREHCO, 2003)



El tipo de maltrato más reportado por las personas de edad avanzada es que una persona le ha gritado (11.8%).

Gráfica 24
Por ciento de las Personas de 60 Años o Más en Puerto Rico que ha pasado por el Tipo de Maltrato Especificado durante el Año Anterior a la Entrevista
(Proyecto PREHCO, 2003)



RESULTADOS DEL PUERTO RICO BRFS (BEHAVIORAL RISK FACTOR SURVEILLANCE SYSTEM) DE LA CDC

Descripción de la BRFS:

El Puerto Rico Behavioral Risk Factor Surveillance System (PR-BRFSS) es un sistema continuo de vigilancia epidemiológica por teléfono que se realiza en colaboración con los Centros para el Control y la Prevención de Enfermedades mejor conocido por sus siglas en inglés CDC. Este sistema utiliza un cuestionario estandarizado para determinar la distribución de las conductas de riesgo y prácticas de salud entre adultos mayores de 18 años. PR-BRFSS es uno de los sistemas de mayor tasa de respuesta entre todos los participantes de BRFSS en los Estados Unidos.

A continuación se presentan los resultados publicados en el Informe PR-BRFSS (Años 2003-2005) que corresponden a las personas de 65 años o más:

Año	Hallazgos
2004	El 32.9 por ciento de las mujeres no se han realizado un cernimiento con mamografía en los pasados dos años.
	El 32.3 por ciento de las mujeres no se han realizado un cernimiento con la Prueba de Pap del cuello uterino en los pasados tres años.
	El 24.5 por ciento de los hombres no se han realizado el cernimiento con las Pruebas PSA para detectar el cáncer de la próstata.
	El 92.7 por ciento de las personas están a riesgo de extracción o remoción de dientes permanentes.
	El 55.8 por ciento nunca se ha hecho una sigmoidoscopia o una colonoscopia para detectar el cáncer colorectal.
2005	El 59.9 por ciento percibe su estado de salud como regular o pobre.
	El 2.1 por ciento indicó que no tienen cobertura médica.
	El 29.8 por ciento informó tener limitaciones debido a sus problemas de salud.
	El 6.7 por ciento de las personas son fumadoras.
	El 63.4 por ciento de las personas tiene un Índice de Masa Corporal (BMI > 25)
	El 4.6 por ciento informó que consumen alcohol de forma ocasional.
	El 63.5 por ciento de las personas han sido diagnosticadas con artritis.
	El 17.9 por ciento de las personas han sido diagnosticadas con asma en algún momento de su vida.
	El 28.3 por ciento ha sido vacunado contra la neumonía.
	El 68.1 por ciento de las personas están a riesgo por falta de la vacunación contra la influenza.
	El 48.7 por ciento ha realizado alguna actividad física en los pasados años.
	El 31.8 por ciento ha sido diagnosticado con diabetes.
	El 63.2 por ciento ha sido diagnosticado de hipertensión.
	El 51.2 por ciento ha sido diagnosticado con colesterol alto.
El 11.4 por ciento consume cinco o más porciones de frutas y vegetales por día.	

Prevalencia de Artritis en Puerto Rico

	2003	2005
Número de adultos con artritis	683,000	672,000
Número de adultos limitados por la artritis	330,000	337,000
% de personas de 65 años o más con artritis	59	57
% de personas con artritis que están sobrepeso u obesos	73	71
% de personas con artritis que están físicamente inactivos	45	46