

2010

Instrucciones para extraer datos de los servicios web publicados por el GIS Centralizado de PR en formato ESRI para el programa ArcGIS

Para la versión 9.3

Guía de ayuda al usuario de ArcGIS para acceder a servicios de datos
geoespaciales en formato ESRI “

Iván Santiago
Oficina de Gerencia y Presupuesto
nov/15/2010



Propósito:

Instrucciones para acceder a servicios de extracción de datos GIS de la Oficina de Gerencia y Presupuesto o cualquier otra entidad que transmita geodatos usando ArcGIS Server 9.3.

La versión de ArcGIS utilizada en este ejemplo es la número 9.3.1

Instrucciones:

Cómo extraer datos de los servicios web de OGP usando ArcMap:

Anteriormente, los web services de ArcIMS permitían copiar y guardar los servicios como shapefiles. Con **ArcGIS Server**, esto cambió y los datos no están disponibles por los métodos de *select*, *create layer* y *export*, a los cuales se estaba acostumbrado mediante ArcIMS.

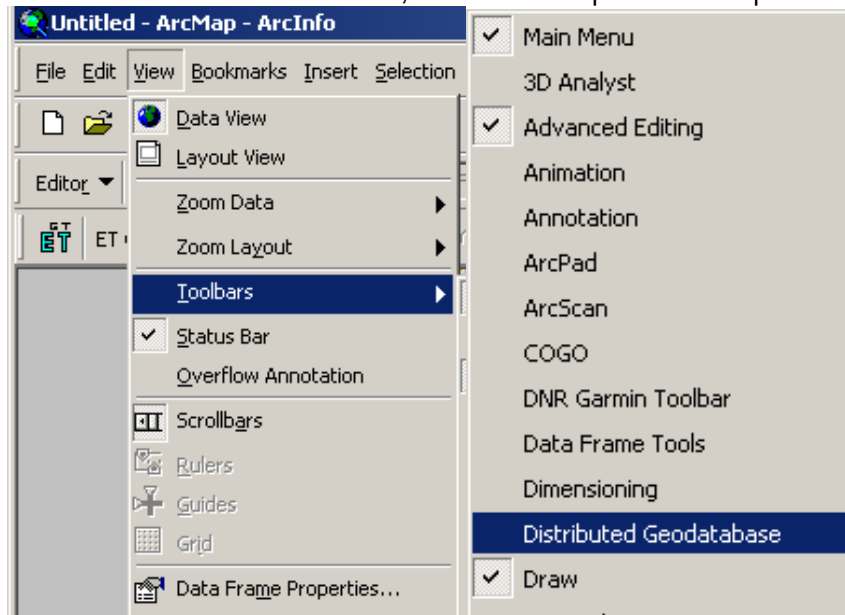
ArcGIS Server tiene una serie de funciones que permiten que se pueda escoger cuáles serán las capas de información que se pueden publicar como servicios web para “**extraer datos**”.

Usando **ArcMap**, se puede escoger si se desea obtener información parcial o toda la extensión de la capa de información. Si desea **toda la extensión** de la capa haga un **zoom to all**.

En su lugar, deberá usar el toolbar **Distributed Geodatabase**



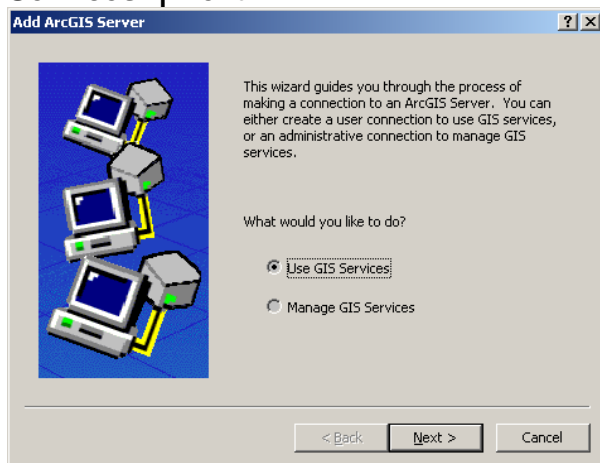
Para acceder a este toolbar, utilice **View | Toolbars | Distributed geodatabase**



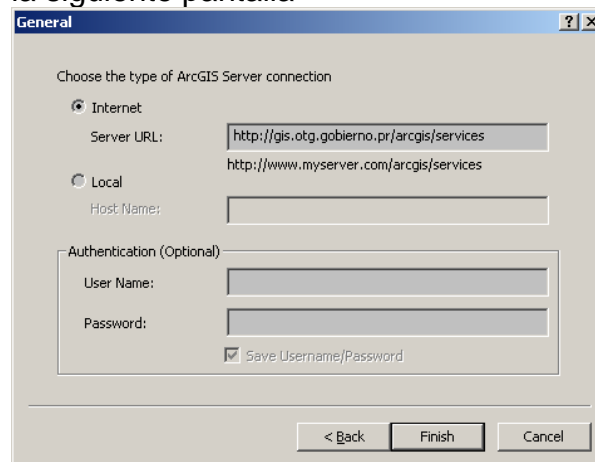
Antes del próximo paso, necesitará haber hecho una conexión al servidor de OGP/CIO para obtener la lista de servicios.

Si no tiene la conexión hecha a nuestro servidor, use **Add Data | GIS Servers**
Haga **double click** en **Add ArcGIS Server**

En esta pantalla escoja “**Use GIS Services**” | **Next**



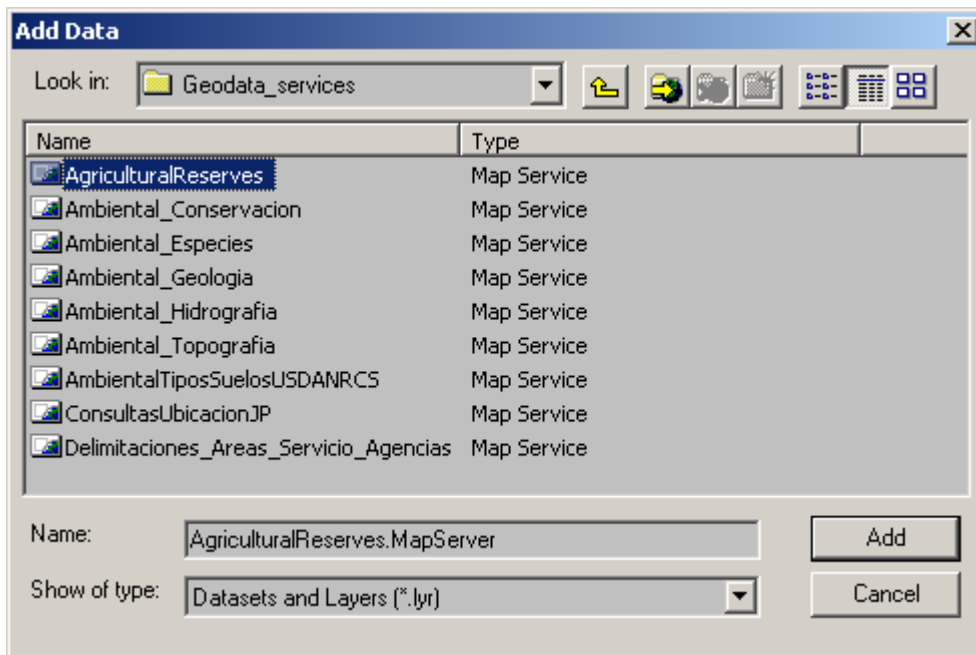
Escriba **<http://gis.otg.gobierno.pr/arcgis/services>** en la siguiente pantalla



Por el momento, no será necesario tener usuario ni contraseña.

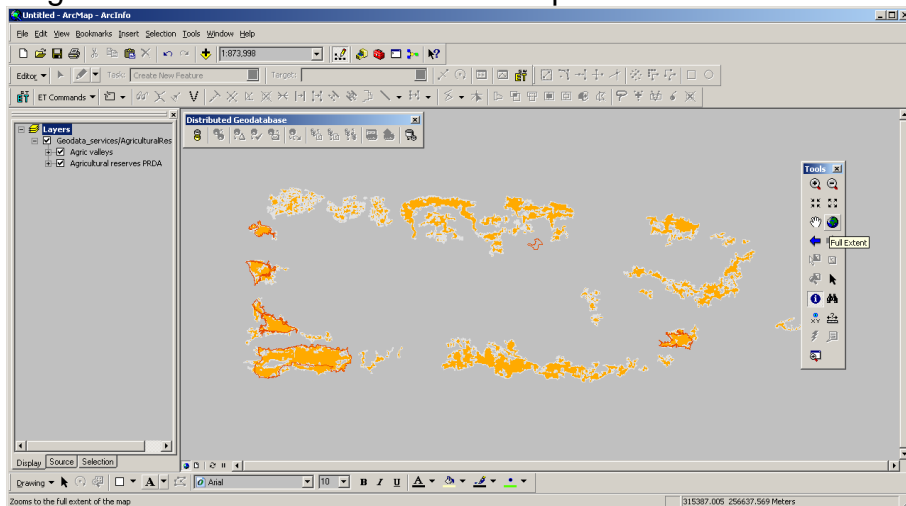
Los **servicios con capacidad para extraer datos** están disponibles en el directorio **Geodata_Services** en nuestro site de información gubernamental:
gis.otg.gobierno.pr/ArcGIS/Services

Escoja el servicio web mapping **AgriculturalReserves** con capacidad para extraer datos.



Presione **Add**

Haga zoom a toda la extensión del mapa si interesa obtener todo el mapa.



Para comenzar con el proceso de **extracción**, use el botón **Extract Data**, el cual está a la extrema derecha del toolbar **Distributed Geodatabase**



Para **extraer datos**, use las opciones como están en esta pantalla. Provea un nombre a la nueva geobase de datos.

Extract Data Wizard

This wizard lets you extract data from this geodatabase to another geodatabase. By default, all the feature classes, tables and rasters in the map are extracted, along with any related data.

Extracting data from: Geodata_services/AgriculturalReserves

What do you want to extract?
 Data Schema Only

Which geodatabase do you want to extract to?
 Geodatabase XML Document

E:\PRGISDATA\Extract_Output_2.mdb

Re-use schema

Show advanced options for overriding data extraction defaults when I click Next:

About Extracting Data

< Back Next > Cancel

Si desea **toda la extensión** use la opción
The full extent of the data

Advanced Extract Data Options

What spatial extent do you want to extract data for?
 The current display extent
 The full extent of the data
 The boundary of the currently selected graphic
 The following extent:

Left: Top: Right: Bottom:

Choose which items you want to extract

Include	Data	Type	Check Out	Use Spatial Extent
<input checked="" type="checkbox"/>	GISOTG.GISADMIN.valles_agr	Feature Class	All Features	<input type="checkbox"/>
<input checked="" type="checkbox"/>	GISOTG.GISADMIN.reservas_	Feature Class	All Features	<input type="checkbox"/>

Include All Exclude All Reset All

Extract related data

< Back Next > Cancel

Presione **Next**

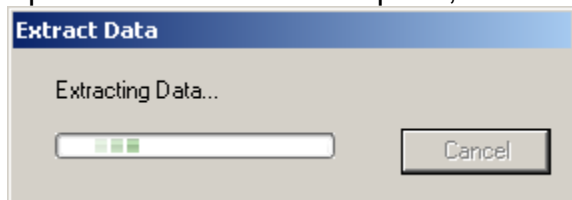
Post Data Extraction Options

What do you want to do once the extraction has been completed?
 No further action
 Change the layers and tables to point to the extracted data
 Save a copy of this map document with the layers and tables pointing at the extracted data:

Summary...

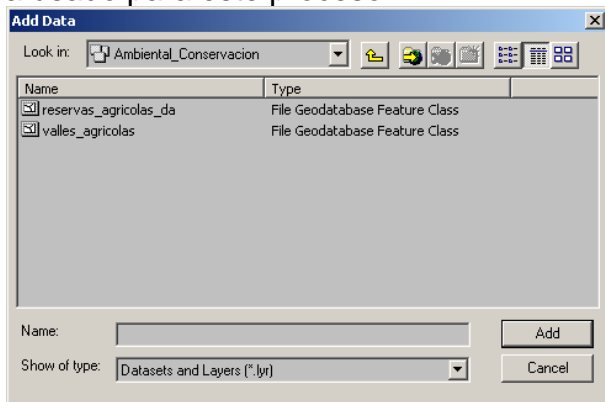
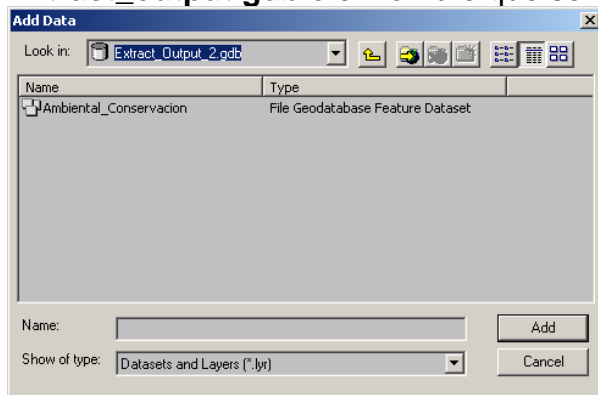
< Back Finish Cancel

Aparecerá esta forma temporal, avisándole sobre el proceso de extracción.



Si el proceso termina sin errores, tendrá que navegar en el disco y buscar las capas de información dentro de la geobase de datos que creó en este proceso:

Extract_output.gdb o el nombre que se haya usado para este proceso.



Presione **Add** para traer las capas extraídas.

Notas finales:

Lo ideal sería que ArcGIS Server pudiera publicar el servicio de manera que no se necesitara hacer importación de archivos. Al menos, esta es una manera de que el usuario interesado pueda hacer la descarga y utilizarlos a su conveniencia.

Es importante recordarles, que la exactitud de estos datos no ha sido validada en términos de localización horizontal. Los datos originales de elevación en formato puntual, las líneas que conforman crestas y hondonadas, además de los cortes de terrenos en carreteras fueron usados para generar estos archivos de elevación. Estos datos de elevación fueron usados a su vez para añadir las líneas que faltaban a la hidrografía, mayormente arroyos y ríos.

Estos archivos originales de elevación fueron procesados para generar archivos de estructura tipo TIN (Triangulated Irregular Network) y luego convertidos a estructura raster. Los datos originales del mapa base del CRIM, datan de 1996 al 98 y fueron compilados a escala 1:2,000.

La hidrografía que faltaba fue añadida usando funciones "ArcGRID" de *acumulación de flujo* sobre los modelos de elevación derivados del mapa base del CRIM.

Para **más detalles** sobre el **manual de procedimientos** de producción de los **datos originales del mapa base del CRIM**, vaya a los siguientes enlaces:

Fotogrametría:

http://gis.ogp.gobierno.pr/Download/Manuals/CRIM/PhotogrammetricMappingProceduresManualCRIMver2.5may28_1999.pdf

Entrada/carga de datos (Data loading):

<http://gis.ogp.gobierno.pr/Download/Manuals/CRIM/DataLoadingProcedures.pdf>

Descripción de los layers (capas):

<http://gis.ogp.gobierno.pr/Download/Manuals/CRIM/DigitalLayersDescriptionTables.pdf>